

广东南澳县东坑仔古遗址

广东省南澳县海防史博物馆

一、遗址的发现与调查

1990年8月，南澳县广播站职工蔡永义在县城东的隆澳东坑仔帮助亲友修墓动土时，发现有陶片出土，当即报告县博物馆及有关领导。县文物工作者闻讯前往现场进行了初步勘察，并对已经动土的坑穴堆积层进行了清理和遗物采集。经初步判断，东坑仔是一处先秦时代的古遗址。为了摸清该遗址的分布范围、遗物内涵、文化性质，县博物馆先后多次会同有关单位对遗址进行调查、考察。共采集文物标本有陶器残片100多片（件）、陶网坠2件、陶拍7件、陶支座20多件、石器37件、石纺轮1件、凹石7件。

二、地理环境和文化堆积

东坑仔遗址位于南澳县隆东乡东南约1500米的山脊上，地势由西向东逐渐加高成一缓坡状，北面傍依小溪，东面、东南面均有起伏丘陵山坡，遗址西坡是伸向古海湾的开阔地带（图一），分布面积约4万平方米。遗址山坡经封山育林，基本上已为林木、植被所复盖，部分被垦为耕地或为近现代墓所占。遗址地表为风化的红壤砂土，由于长期水土流失，使文化层受到破坏，许多遗物裸露地

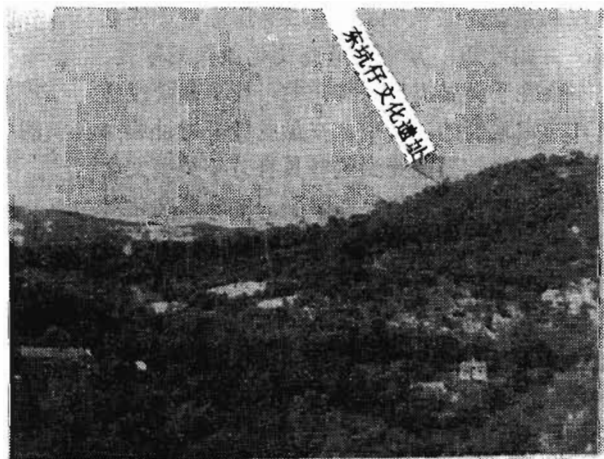
面，有的低洼处则形成坡积状的再堆积层面。在遗址的西北面山坡发现有夹杂陶片、石器的贝壳堆积层（图二）。

三、文化遗物

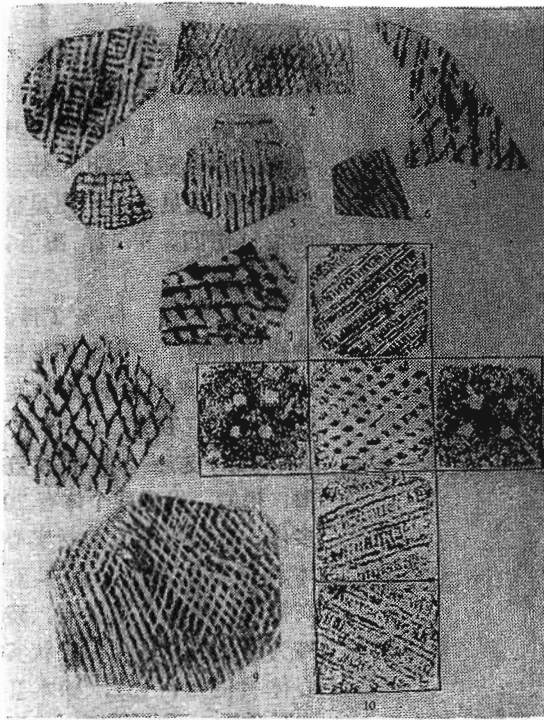
东坑仔遗址采集的遗物有生活用具和生产工具两大类，按质料分有陶器和石器，现分述于后：

（1）陶器和陶质工具

东坑仔采集的陶器多为破碎陶片，主要陶系为夹砂陶和泥质陶，有少量火候较高的硬陶，胎壁细密。陶片以夹砂陶占绝大多数，颜色以黄褐色、灰色为多，有少量红陶。有的夹



图一 东坑仔遗址（由西南方向摄）



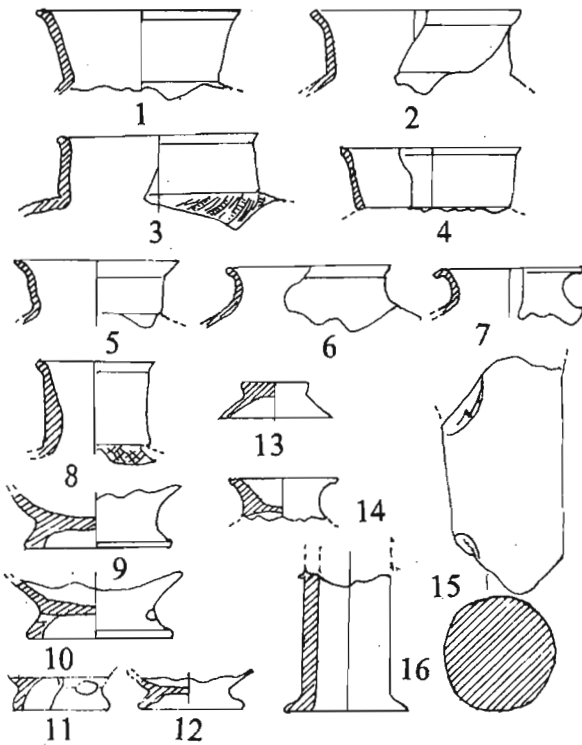
图二 东坑仔贝壳堆积

图三 东坑仔陶器纹饰拓片 (1-9、陶片 10、陶拍)

砂陶片上抹有浅红色陶衣，有少数陶片表面施薄釉。陶器成形多采用泥条盘筑法，器物口沿内还有多道盘叠条痕，陶器圈足和颈部系单独制作后粘接其它部分而成完整陶器。除素面陶器外，装饰花纹有拍印的梯格纹、网格纹、大小方格纹、篮纹、菱格纹、双线方格纹及瓦棱纹、弦纹等（图三）。拍打纹饰的工具是一种六面方柱体的陶拍（图三，10）

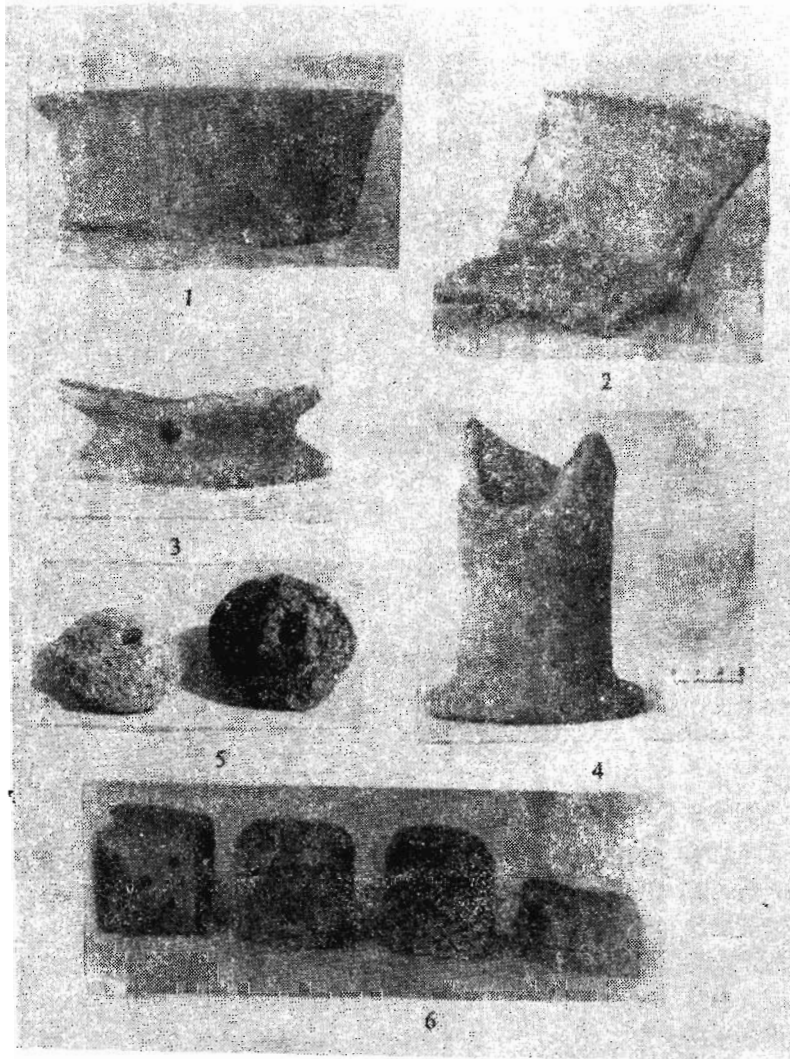
根据陶片口沿、圈足判断，东坑仔遗址陶器主要有大口尊、罐、壶、圈足器、器盖、支座等。陶质工具有网坠、陶拍等。

(1) 大口尊，一般为高颈、敞口、宽折肩，口沿面微有凹槽，陶胎内含草木灰、细砂掺和，器口较大，口径在18厘米左右。肩部有的饰梯格纹或方格纹。标本 I，大敞口，尖唇，颈外侈，领高4.4厘米（图四，1；图五，1）；标本 II，方唇外折、直短颈，领高3.2、口径16.5厘米（图四，2）；标本



图四 陶器

1-3、大口尊 4-7、罐 8、壶 9-12、圈足器
13、14、器盖 15、16、支座(比例 15 为 1/3 余均为 1/6)



图五

1、2、大口尊口沿 3、圈足器残圈足 4、陶支座残件 5、陶网坠 6、陶拍

Ⅲ，高折领，口微敞、短折唇，肩部饰梯格纹（图四、3；图五，2）。根据粤东、闽南各地发现的浮浜类型大口尊的完整器形，此类陶器为折肩斜腹小平底或圆腹小平底。

(2) 罐，黄褐陶，器形较大，有的器表施浅红色陶衣，有高领罐、敞口罐两类。标本Ⅰ、Ⅱ，敞口高领，唇外侈（图四，4、5）；标本Ⅲ、Ⅳ，粗短颈、敞口唇外侈或卷沿（图四，6、7）。

(3) 壶，数量较少，标本Ⅰ，小口，高领宽肩，领高 6.6 厘米，肩部饰方格纹（图四，8）。

(4) 圈足器，采集标本 4 件，均圈足部，呈矮喇叭形或覆碗形，胎壁粗厚，其中有两件带圆形镂孔，器形可能包括圈足浅盘、圈足碗两类（图四，9-12；图五，3）。

(5) 器盖 标本 2 件，黄褐细砂陶，一为覆碗形器盖，一为喇叭形杯钮器盖（图四，13、14）。

(6) 支座 夹粗砂红陶、褐陶，发现残个体有 20 多件，造型粗重，包括实心体和空心体两类。标本Ⅰ，灰褐陶，胎黑色粗砂质，残件为腰身部分，呈圆柱状实心体（图四，15）；标本Ⅱ夹砂红陶，器壁粗厚，呈圆筒状空心体，上部已残，足部平折（图四，16；图五，4）。

(7) 网坠 陶质渔猎工具，采集标本 2 件，算珠式，中穿孔状似纺轮，灰白陶掺砂粒（图六，1；图五，5）。

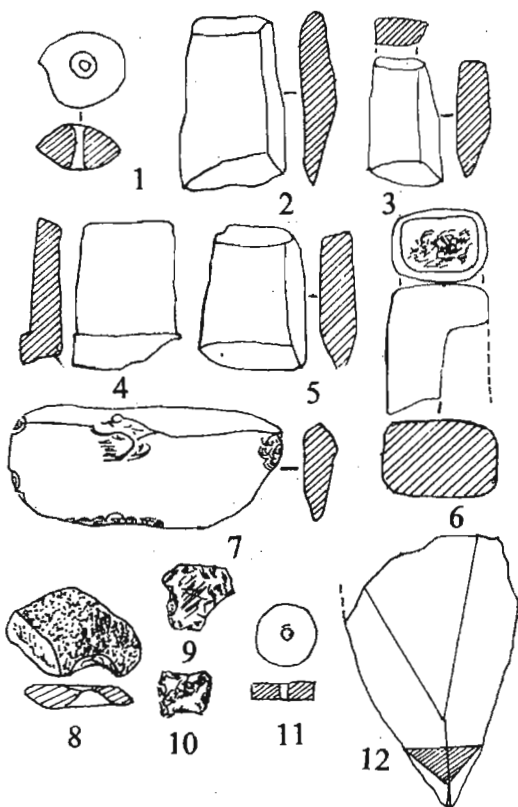
(8) 陶拍，采集标本 7 件，夹细砂红陶，火候较高，一类为正方形六面体，左右有两面戳四小孔或五小

孔，其余各面刻梯格纹、方格纹等纹饰（图三，10）；一类为扁方柱形，左右两面戳六小孔，其余各面刻菱格纹（图五，6）。

(9) 陶饼 圆形陶饼一件，夹砂黄褐陶，扁块状，用途不明。

(二) 石质生产工具 石器共发现、采集 37 件，石料多为砂岩砾石，少数为燧石。石器以磨制为主。现择重要标本介绍如下：

(1) 石铍 3 件，分二式，Ⅰ式 2 件，长身，背部微隆起，正面小于背面，单斜刃，边缘平直，标本Ⅰ长 7.3、宽 4.2、厚 1.3 厘米，通体磨光（图六，2；图七，1）；标本Ⅱ，长



图六

1. 陶网坠 2-4. 石铤 5. 石斧 6. 石楔 7. 单边砍砸器 8. 穿孔石 9、10. 细小石器 11. 石纺轮 12. 三角形器 (约 1/14)

身，刃较窄，刃缘有使用磨损痕迹，长 5.3、宽 3、厚 1.5 厘米 (图六, 3; 图七, 2); II 式 1 件，为较精致的有段石铤，段痕清晰，可惜残存铤体上部，通体磨光，残长 6.5 厘米 (图六, 4、图七, 3)。

(2) 石斧 1 件，扁梯形，刃部磨制，器身有锤啄痕，弧边双面刃，有使用磨损痕迹。长 6.3、宽 4.5、厚 1.5 厘米 (图六, 5; 图七, 4)。

(3) 石楔 1 件，细砂岩，已残，为一方柱体石器的上段，通体磨光，顶端有槌击疤痕，当属用以解木的石楔类工具，残长 5.5 厘米 (图六, 6)。

(4) 石磨棒 1 件，粗砂岩砾石，呈椭圆形长条状，正、背两面较平，有碾磨使用痕迹，长 10.2 厘米 (图七, 5)。

(5) 石槌 1 件，粗砂岩，用长条砾石作材料，因经常使用两端锤击而残留浅平错叠的石

片疤痕。

(6) 凹石 7 件，形状大小不一，选用圆形、椭圆形或块状砾石的宽面，有锤击硬物留下的一个或多个的凹痕 (图七, 6)。

(7) 单边砍砸器 1 件，为一长形砾石片，在背面一侧修理有连续的单向加工的刃缘，并有砍斫使用痕迹，长 11 厘米 (图六, 7)。

(8) 穿孔石 1 件，残，砂岩扁砾石为料，在中部采用两面对穿成双漏斗状孔 (图六, 8)。

(9) 细小石器 2 件，黑灰石燧石，在小石片的边缘有修成直刃或凹刃的第二步加工 (图六, 9、10)。

(10) 三角形器 1 件，残、磨制，双斜刃相交呈等腰三角形，尖端起脊成扁三棱状，残长 11.5 厘米，颇似良渚文化中的破土器 (图六, 12)。

(11) 石纺轮 1 件，白色细砂岩，扁平圆形，中有穿孔，磨光，直径 2.5、厚 0.5 厘米 (图六, 11; 图七, 7)。

(12) 砾石 2 件，粗砂岩，不规则形，表面留有砥磨石器后的浅条状磨痕。

此外，还有残石器 14 件，均为磨制。

四、文化性质与年代

东坑仔遗址是近年南澳岛上新发现的古遗址，从采集遗物分析，以梯格纹为特点的陶系，大口尊及大量陶支座、使用背部隆起的有段石铤等特点都类似粤东地区发现的浮滨类型而有别于珠江三角洲的各类含几何形印纹陶遗存。但东坑仔遗址缺少釉陶，不见浮滨类型中流行的鸡形壶，有更多的特点接近福建云霄县发现的墓林山类型⁽¹⁾，其年代可能比浮滨类型略早，估计在距今 3500—4000 年之间。

东坑仔遗址发现不少石质生产工具，其中多数经使用而残断，并且发现数量较多的陶支座、陶拍和凹石，可以判断该地点为人类居住活动的遗迹。在以往粤东地区发现的浮滨类型遗存多属墓葬而未见遗址，因此东坑仔遗址的发现，为揭示浮滨人的活动，无疑提供了新的资料。对研究南澳海岛的开发也具有重要的意义。



图七

1-3、石锤 4、石斧 5、磨棒 6、凹石 7、纺轮

凹石类锤击工具是我国沿海地区先民长期使用的一种有特色的工具。近年来，在闽台粤沿海地区此类遗物很多，研究者指出，它是流行于华南沿海地区采集、渔猎经济中的一种食物加工工具⁽²⁾。凹石的使用年代在距今 6500 年至 1000 年之间，时间的跨度很长，它的浓厚的地区特点反映了南部中国闽、台、粤地区密切的文化联系。

东坑仔遗址发现后经多次调查，遗物标本承中国历史博物馆李知宴先生，广东省文管会

谢海山、潘鸣皋先生，中山大学人类学系曾骥先生等专家鉴定，汕头大学潮汕文化研究中心、中山大学地质系等单位的专家学者均曾来遗址进行考察。南澳县政协、科委、文化局、历史学会等单位对此项工作给予大力支持，在此一并鸣谢！

调查人：蔡永义、柯世伦、欧瑞木、吴占方、傅锦章、张益欣、黄迎涛等。

报告执笔人：曾 骥、黄迎涛

(1)广东省博物馆等：《广东饶平县古墓发掘简报》《文物资料丛刊》第 8 辑，1983 年。林公务：《福建史前文化遗存概论》《福建文博》1990 年增刊。

(2)郑辉：《闽台凹石初探》，《福建文博》1990 年增刊。

(本篇终校 欧阳宗俊)